



education

Department:
Education
REPUBLIC OF SOUTH AFRICA

**NASIONALE
SENIOR SERTIFIKAAT**

GRAAD 12

REKENAARTOEPASSINGSTEGNOLOGIE V2

NOVEMBER 2008

PUNTE: 150

TYD: 3 uur

Hierdie vraestel bestaan uit 19 bladsye.



INSTRUKSIES EN INLIGTING

1. Hierdie vraestel bestaan uit AFDELING A en AFDELING B.
2. Beantwoord AL die vrae.
3. Lees AL die vrae aandagtig deur.
4. Begin ELKE vraag op 'n NUWE bladsy.
5. Nommer die antwoorde korrek volgens die nommeringstelsel wat in hierdie vraestel gebruik is.
6. Skryf netjies en leesbaar.



AFDELING A**VRAAG 1**

Kies 'n item/woord uit KOLOM B om by 'n beskrywing in KOLOM A te pas. Skryf slegs die letter (A – O) langs die vraagnommer (1.1 – 1.10) in die ANTWOORDEBOEK neer, byvoorbeeld 1.11 Q.

KOLOM B		KOLOM B	
1.1	'n Ander naam vir 'n webadres	A	makro
1.2	'n Mobiele kommunikasietoestel wat dikwels ook vir die Internet gereed is ('Internet enabled')	B	spioenware ('spyware')
1.3	'n Klein prentjie wat 'n voorskou bied van 'n lêer sonder om die lêer oop te maak	C	netskans ('firewall')
1.4	Programme ('software') wat deur die bedryfstelsel gebruik word om met die randapparatuur, byvoorbeeld drukkers, te kommunikeer	D	databasis
1.5	'n Kenmerk van baie toepassingsprogramme wat toelaat dat 'n reeks sleutel- en/of muisaksies vinnig gedupliseer of herhaal word	E	ikoon
1.6	'n Tipe kwaadwillige program wat inligting oor die gebruiker bymekaar maak sonder sy medewete	F	URL
1.7	'n Rekenaartoevoeging wat by 'n skool gebruik kan word om die besonderhede van leerders by te hou	G	mikrogolf
1.8	Term wat gebruik word om die korrektheid van die data in 'n databasis- of sigbladtoevoeging na te gaan	H	Persoonlike Digitale Assistent (PDA)
1.9	Die geskikste tipe netwerkverbinding vir 'n universiteit waar verbindinge tussen die verskillende geboue gemaak moet word	I	webblad
1.10	'n Kenmerk van 'n woordverwerkings-toevoeging wat jou toelaat om baie afskrifte van verpersoonlikte briewe te maak	J	duimnaelskets ('thumbnail')
		K	'wizard'
		L	possamevoeging ('mail merge')
		M	kabelloos ('wireless')
		N	validering
		O	aandrywers ('drivers')

(10 x 1) [10]

VRAAG 2

Verskeie opsies word as moontlike antwoorde vir die volgende vrae gegee. Kies die antwoord en skryf slegs die letter (A – D) langs die vraagnommer (2.1 – 2.10) in die ANTWOORDEBOEK neer, byvoorbeeld 2.11 E.

- 2.1 Watter EEN van die volgende is die MEES essensiële deel van 'n databasis-toepassing?
- A Tabel
 - B Vorm
 - C Navraag
 - D Verslag
- 2.2 'n Meningsopname is uitgevoer om vas te stel watter persentasie mense van plan is om vir elke party in 'n verkiesing te stem. Die verhoudings kan die beste met 'n ... voorgestel word.
- A staafgrafiek ('bar chart/graph')
 - B sirkelgrafiek ('pie chart/graph')
 - C verspreidingsgrafiek ('scatter chart/graph')
 - D lyngrafiek ('line chart/graph')
- 2.3 Programme wat die redigering van 'n afgetaste ('scanned') dokument moontlik maak:
- A SIMM
 - B OKH ('OCR')
 - C PIN
 - D RTF
- 2.4 Watter EEN van die volgende verhoed gebruikers om foutiewe data gedurende die ontwerpfasie van 'n databasistabel in te sleutel?
- A Geldigheidsreël ('Validation rule')
 - B Geldigheidstek ('Validation text')
 - C Verstekwaarde ('Default value')
 - D Formaat
- 2.5 Videokonferensies is dikwels nie moontlik wanneer Internetverbinding gebruik word nie. Die waarskynlikste rede hiervoor is dat ...
- A webkameras nie genoeg pixels het nie.
 - B die Internet nie bewegende prente kan stuur nie.
 - C baie gebruikers nie breëbandkonneksies het nie.
 - D die bedryfstelsel van baie persoonlike rekenaars nie met videokonferensies versoenbaar is nie.



- 2.6 'n Vorm van tegnologie wat jou huidige posisie of ligging via satelliet sal bepaal:
- A GPRS
 - B 3G
 - C GPS
 - D WAP
- 2.7 Data vanaf 'n databasis moet as 'n e-pos-aanhangsel gestuur word om in verskeie databasispakkette ingelees te word. Die beste lêerformaat om te gebruik is ...
- A jpg
 - B exe
 - C pdf
 - D txt
- 2.8 Die digitale skeiding ('digital divide') verwys na ...
- A die gebruik van digitale tegnologie teenoor analogtegnologie.
 - B toegang tot tegnologie.
 - C die gebruik van tegnologie op plattelandse en in stedelike gebiede.
 - D die gebruik van nuwe tegnologie teenoor verouderde tegnologie.
- 2.9 Baie skole beperk die gebruik van selfone gedurende skooltyd. Watter EEN van die volgende is NIE 'n geskikte rede nie?
- A Leerders word vir hulle fone aangeval.
 - B Die verspreiding van aanstootlike materiaal.
 - C Lawaaierige ontwrigting van klasse.
 - D Gebruik dit as 'n stoorapparaat.
- 2.10 'n Kabellose verbinding waar elektroniese toestelle oor 'n kort afstand met mekaar kommunikeer:
- A Wi-Fi
 - B Ethernet
 - C 3G
 - D Bluetooth

(10 x 1) [10]

TOTAAL AFDELING A: 20



AFDELING B

Jou skool hou 'n verskeidenheidskonsert met gaskunstenaars as 'n fondsinsamelingsgeleentheid. Die skool het besluit om VYF rekenaars te gebruik om hierdie taak makliker te maak. Graad 12-RTT-leerders is gevra om met hierdie projek te help. Jy is as die spanleier aangestel. Jou take sal die volgende insluit:

- Om raad te gee oor die rekenaarstelsels wat vir die projek benodig word
- Om geskikte rekenaarprogramme te kies om te gebruik
- Om raad te gee oor hoe netwerke die taak makliker kan maak
- Om algemene ondersteuning vir alle rekenaarverwante aangeleenthede te gee

VRAAG 3

3.1 Die span sal saam aan die projek werk.

Bespreek TWEE voordele daarvan om die vyf rekenaars in 'n netwerk te koppel. (2)

3.2 Jy wil reëls skep om lêers op die netwerk te stoor om dit vir almal makliker te maak om die lêers te vind en toegang tot die lêers te verkry.

Noem EEN manier waarop jy dit kan regkry. (1)

3.3 Jabu moet seker maak dat werk nie verlore gaan nie. Hy word gevra om gereelde rugsteunkopieë van die span se werk te maak. Hy kan uit die volgende toestelle kies:

- Lêerbediener ('File server')
- Kompakskyf (CD)
- Geheuestokkie ('Flash disk')
- MP3-speler

3.3.1 Noem EEN potensiële nadeel daarvan om op die lêerbediener te stoor, teenoor om op die ander drie toestelle te stoor. (1)

3.3.2 Noem DRIE potensiële nadele daarvan om op 'n CD, geheuestokkie of MP3-speler te stoor, teenoor om op die lêerbediener te stoor. (3)



3.4 'n Lys van sommige van die lêers vir die projek word hieronder vertoon.

Concert.avi	Concert.jpg	Concert.tif
Concert.bmp	Concert.mdb	Concert.txt
Concert.doc	Concert.mp3	Concert.wav
Concert.docx	Concert.pdf	Concert.wks
Concert.dot	Concert.pps	Concert.wmf
Concert.eml	Concert.ppt	Concert.wmv
Concert.htm	Concert.rtf	Concert.xls

3.4.1 Concert.dot is 'n templaats- ('template-') lêer. Wat beteken dit? (1)

3.4.2 Jy kan al die .doc-lêers oopmaak en lees, maar nie die Concert.docx-lêer nie. Wat is die waarskynlikste rede hiervoor? (1)

3.4.3 Watter EEN van die lêers is waarskynlik 'n webblad? (1)

3.4.4 Wat is 'n *tekslêer* (.txt)? (1)

3.5 Baie prentjies word as 'bitmaps' in 'n woordverwerkingsdokument afgetas ('scanned'). Jy het probeer om hierdie dokument huis toe te e-pos sodat jy verder daaraan kon werk. Elke keer as jy die e-pos met die aanhangsel probeer stuur het, ontvang jy 'n boodskap dat dit nie gestuur kan word nie.

3.5.1 Indien ons aanneem dat daar niks met die e-posstelsel verkeerd is nie, gee EEN moontlike rede waarom dit gebeur. (1)

3.5.2 Stel TWEE maniere voor waarop hierdie probleem opgelos kan word. (2)

3.6 'n Ander leerder wil graag lid word van julle span en aangesien julle slegs toegang tot vyf rekenaars het, bied hy aan om 'n ou rekenaar van die huis af te bring. Hierdie rekenaar loop uiters stadig.

Noem TWEE kritieke apparaat-opgraderings wat gedoen kan word om die spoed van die rekenaarstelsel te verbeter. Motiveer ELKEEN van jou antwoorde. (4)

3.7 Een van die spanlede het 'n splinternuwe rekenaar, met die jongste programme daarop gelaai, by die huis. By die skool kan hy nie 'n woordverwerkingsdokument wat hy van die huis af gebring het, aflaai nie.

Stel 'n handeling voor wat hy kan uitvoer om die probleem op te los. (1)



3.8 Die span sal baie ure op die rekenaars werk.

Identifiseer TWEE moontlike gesondheidsrisiko's wat geloop word indien lang ure op 'n rekenaar gewerk word EN dui vir elkeen aan watter handeling uitgevoer kan word om die effek van elk te verminder.

Teken en voltooi die tabel hieronder om die vraag te beantwoord:

MOONTLIKE GESONDHEIDSRISIKO	HANDELING

(4)

3.9 'n Lid van jou span wil werk huis toe neem, maar hy het nog nie 'n kantoorpakket ('office suite') op sy rekenaar by die huis nie. Hy moet nou kies tussen 'n eiendomsregtelike kantoorpakket ('proprietary office suite') soos Office 2007 en 'n oopbron-kantoorpakket ('open source office suite') soos OpenOffice.

3.9.1 Verduidelik wat 'n *kantoorpakket* ('office suite') is.

(2)

3.9.2 Vergelyk hierdie TWEE tipes kantoorpakkette ('office suites') in terme van onkoste en ondersteuning.

(2)

3.10 Na die konsert sal julle 'n groot hoeveelheid lêers wat nie verder benodig gaan word nie, van die rekenaars moet afvee. Jy voorspel dat die rekenaars stadig sal wees nadat hierdie lêers afgevee is.

Stel 'n nutsprogram ('utility') voor wat gebruik kan word om die spoed van die rekenaars te herstel.

(1)

[28]

VRAAG 4

- 4.1 Die gaskunstenaars wil graag hê dat videobeelde van hulle op 'n skerm vertoon word gedurende hulle vertoning op die verhoog. Jy besluit om jou skootrekenaar vir hierdie doel te gebruik.
- 4.1.1 Noem die toestel wat gebruik kan word om die beelde van die kunstenaars van jou rekenaar op die skerm te projekteer. (1)
- 4.1.2 'n Boodskap verskyn gedurende die vertoning op die skootrekenaar wat sê dat die skootrekenaar binnekort sal hiberneer. Verduidelik waarom:
- (a) die hiberneringsboodskap verskyn.
- (b) dit vir 'n skootrekenaar toepaslik is, maar nie vir 'n tafelrekenaar nie. (2)
- 4.1.3 Noem EEN voordeel en EEN nadeel (buiten hibernering) vir die gebruik van 'n skootrekenaar in plaas van 'n tafelrekenaar vir die konsert. (2)
- 4.2 Een van jou spanlede sal gedurende die konsert foto's neem.
- 4.2.1 Behalwe vir onkoste en handelsnaam, noem TWEE spesifikasies wat jy behoort te oorweeg wanneer jy 'n digitale kamera kies. (2)
- 4.2.2 Noem die algemeenste toestel wat vir die stoor van hierdie prentjies op die kamera gebruik word. (1)
- 4.3 Sam het 'n paar foto's van die kunstenaars met sy selfoon geneem.
- Beskryf die proses wat jy kan gebruik om hierdie foto's na jou rekenaar oor te dra. (2)
- 4.4 Jy moet drukwerk vir die konsert doen. Wat sal die beste drukker wees om die volgende mee te doen?
- 4.4.1 Druk 500 A4-plakkate wat die konsert adverteer (1)
- 4.4.2 Druk hoë kwaliteit kleurfoto's van elkeen van die kunstenaars (1)
- 4.5 Julle besluit om CD's wat van die musiek bevat wat op die konsert gespeel is, te brand en te versprei.
- 4.5.1 Gee DRIE redes waarom CD's vir hierdie doel geskik is. (3)
- 4.5.2 Gee EEN etiese/wetlike rede waarom jy NIE enige ander musiek as dié wat by die konsert opgevoer is, behoort te verkoop NIE. (1)



- 4.6 4.6.1 Kies uit die volgende opsies 'n webwerf waar videosnitte van die konsert gratis aanlyn gestoor kan word:
- Amazon.com
 - Google.com
 - YouTube.com
 - Secondlife.com
- (1)
- 4.6.2 Motiveer waarom ELK van die ander drie opsies nie as 'n moontlikheid gekies is nie, deur aan te dui wat jy tipies op ELKEEN van hierdie webwerwe doen.
- (3)
- 4.7 Dit is elke rekenaargebruiker se plig om papier te spaar.
- 4.7.1 Bespreek TWEE maniere waarop papier in die rekenaarsentrum gespaar kan word.
- (2)
- 4.7.2 Noem EEN ander manier waarop gebruikers tot die omgewing kan bydra deur groen rekenaarsstelselgebruik ('green computing') toe te pas.
- (1)
[23]



VRAAG 5

- 5.1 Jy moet met sekere groepe/individue kommunikeer. As gevolg van probleme buite jou beheer is dit egter nie moontlik om dieselfde kommunikasiemetode vir almal te gebruik nie.

Stel die geskikste metode van kommunikasie vir ELKE situasie voor.

Skryf die nommers 5.1.1 tot 5.1.3 en die antwoorde neer. (MOENIE die tabel oorteken nie.)

KOLOM A	KOLOM B
Situasie	Geskikste kommunikasiemetode
Stuur 'n kort uitnodiging na verlede jaar se hoofprefek/-leerder wat op die oomblik sonder Internettoegang in 'n landelike gebied reis.	5.1.1
Stuur 'n vroeë voorskou van die konsert vir jou skoolhoof wat in Londen is.	5.1.2
Stuur 'n geskrewe uitnodiging aan 'n ander skool wat nie Internettoegang het nie.	5.1.3

(3)

- 5.2 Die datum, tyd en die plek van die konsert moet vir alle oudleerders uitgestuur word. Die volgende kommunikasiemetodes kan gebruik word:

- Faks
- E-pos
- SMS

Neem aan dat al die bogenoemde metodes beskikbaar en toeganklik is en rangskik die opsies hierbo van die duurste na die goedkoopste.

(2)




- 5.3 Julle het besluit om die woordverwerkingsprogram te gebruik om sommige dokumente vir die konsert voor te berei.
- 5.3.1 John het 'n prent ingevoeg wat hy in die konsertprogram wil gebruik. Hy kan nie die prent skuif vanaf die punt waar hy dit in die dokument ingevoeg het nie.
- Gee die waarskynlikste rede hiervoor EN verduidelik hoe jy hierdie probleem sou oplos. (2)
- 5.3.2 Jy voeg 'n tabel in 'n dokument vir die konsert in, maar vind dat hierdie tabel te 'breed' is, omdat dit oor die linker- en regterkantlyne vloei.
- Stel TWEE maniere voor waarop jy hierdie probleem kan oplos sonder om enige kolomme uit te veë of die fontgrootte te verander. (2)
- 5.3.3 Wanneer jy die speltoetsfunksie op 'n Engelse dokument gebruik, vind jy dat die woorde *programme* en *colour* as verkeerde spelling aangedui word.
- Stel 'n oplossing vir hierdie probleem voor. (1)
- 5.4 Sally kan nie haar vingers gebruik om te tik nie, maar wil baie graag deel van julle span wees.
- Bespreek kortliks EEN manier waarop sy met beperkte gebruik van die sleutelbord data kan invoer. (2)
- 5.5 Jabu sukkel om die muis te beheer omdat die muisbeweging onvoorspelbaar is. Maak 'n voorstel om die probleem op te los as:
- 5.5.1 die muis 'n meganiese muis met 'n bal aan die binnekant is. (1)
- 5.5.2 die muis 'n optiese muis is. (1)
- 5.6 Aangesien een van die rekenaarmonitors gesteel is, moet 'n nuwe monitor gekoop word.
- 5.6.1 Gee EEN rede vir die keuse van 'n CRT-monitor. (1)
- 5.6.2 Gee TWEE redes vir die keuse van 'n plat LCD-skerm. (2)
- 5.7 Die rekenaars is op 'n netwerk gekoppel. Noem DRIE maniere waarop toegang tot vertroulike lêers op die netwerk beperk kan word. (3)
- [20]**



VRAAG 6

- 6.1 Julle beplan om mense van buite toe te laat om koeldrank, worsbroodjies, skyfies en lekkergoed tydens die pouse by die konsert te verkoop. Julle moet data oor die verkopers in 'n databasis hou.

Een van die tabelle is VERKOPER genoem en die struktuur daarvan is soos volg:

Veldnaam	Veldtipe	Veldgrootte	Voorbeeld
Verkoper_Naam	Text	20	Super Koeldranke
 Sel_Nommer	Text	6.1.1 ?	0843332222
Elektrisiteit_Benodig	Yes/No		✓
Huur	Currency		R70.00
Aantal_Tafels	Number		3
Opstellingsdatum	Short Date		16/12/2008

- 6.1.1 Stel 'n gepaste veldgrootte vir die Sel_Nommer-veld voor. (1)
- 6.1.2 Waarom is die Sel_Nommer-veld as teks verklaar as dit 'n nommer is? (2)
- 6.1.3 Waarom sal dit nie moontlik wees om 'n verstekwaarde ('default value') vir die Verkoper_Naam-veld te kies nie. (1)
- 6.2 Toe die databasis ontwerp is (verwys na VRAAG 6.1), is daar besluit om die selnommer as die primêre sleutel te stel.
- Verduidelik kortliks wat 'n *primêre sleutel* is EN verduidelik waarom die selnommer veld 'n geskikte primêre sleutel is. (2)

- 6.3 Julle nooi verskeie kunstenaars uit om by die verskeidenheidskonsert te kom optree. Julle het die volgende inligting oor elke kunstenaar in 'n databasis gestoor:

- Naam en van
- Agent
- Kontakbesonderhede
- Foto
- Fooi per optrede

- 6.3.1 Die beheerliggaam benodig 'n gedrukte verslag wat die inligting oor die kunstenaars in 'n maklik leesbare formaat weergee, met die TOTALE BEDRAG geld wat benodig word onderaan die verslag.

Bespreek die effektiëste manier om die totaal te verkry. (2)

- 6.3.2 Elke keer wat jy die fooi in die databasis inlees, vertoon dit as Euro(€).

Stel 'n oplossing vir hierdie probleem voor. (1)

- 6.3.3 Gee EEN rede waarom jy 'n databasis en NIE 'n sigblad-toepassingsprogram sal gebruik om hierdie data te hanteer nie. (1)

- 6.4 Een van die spanleiers het 'n duur en deftige grafikaprogam op sy rekenaar by die huis. Hy bied aan om hierdie program skool toe te bring om dit op die rekenaars wat julle gebruik te laai, sodat julle die program vir die ontwerp van die konsertprogram kan gebruik.

Bespreek TWEE etiese kwessies wat hiermee verband hou. (2)

- 6.5 Sommige van die leerders by die skool het aangedui dat dit nie nodig is om 'n rekenaarspan te hê om met die konsert te help nie: 'Alles kon op die outydse manier gedoen word!'.

- 6.5.1 Gee EEN moontlike rede wat hierdie stelling sal staaf. (1)

- 6.5.2 Jy stem nie saam nie. Verdedig die gebruik van rekenaars vir hierdie konsert.

Staaf jou argument deur ten minste TWEE relevante voorbeelde te gee. (2)



- 6.6 Evalueer die lamppaaladvertensie vir die konsert hieronder en stel VIER maniere voor waarop die uitleg verbeter kan word.

Variety Concert

Date *Come and enjoy*
16 December 2008

Time
08:00

Venue Skyview High School

Performing Artists
Lolo and the pops
The Queens
Grotgesigte
Teen Rockettes
North Road Choir
Tincan Jaloppies

(4)
[19]



VRAAG 7

- 7.1 Jy maak jou e-pos oop en sien dat jy 'n e-pos van een van die gaskunstenaars ontvang het. Hierdie e-pos het 'n aanhangsel wat *gucx.exe* genoem word. Jy is bekommerd dat hierdie aanhangsel 'n virus mag bevat.
- 7.1.1 Definieer die term *rekenaarvirus*. (2)
- 7.1.2 Gee TWEE redes waarom jy NIE 'n rekenaarvirus op jou rekenaar wil hê NIE. (2)
- 7.1.3 Beskryf hoe jy sal nagaan of dit veilig is om die aanhangsel oop te maak. (1)
- 7.1.4 Bespreek EEN handeling wat jy sal uitvoer indien die aanhangsel wat jy nagegaan het, 'n virus bevat. (1)
- 7.1.5 Behalwe vir die moontlikheid om 'n virus af te laai, noem TWEE ander probleme wat met die gebruik van e-pos gepaard gaan. (2)
- 7.2 Jou span wil graag die Internet gebruik om die jongste inligting oor die kunstenaars te kry. Jy sê dat hulle 'n soekenjin moet gebruik.
- 7.2.1 Wat is 'n *soekenjin*? (2)
- 7.2.2 Noem TWEE maniere waarop die soektog verklein of beperk kan word om meer toepaslike resultate op te lewer. (2)
- 7.2.3 Bespreek TWEE maniere waarop iemand kan besluit of die inligting wat van webtuistes af verkry word, betroubaar en akkuraat is, al dan nie. (2)
- 7.2.4 Op 'n 'blog' vind jy verrassende inligting oor die kunstenaar. Verduidelik wat 'n *blog* is. (2)
- 7.3 Jou span wil graag 'n inligtingsblad oor die konsert ontwikkel. Die span wil dit dan op die skool se webtuiste plaas. Julle besluit om die pdf-formaat te gebruik om dit te doen.
- 7.3.1 Gee EEN rede vir die gebruik van 'n pdf-formaat. (1)
- 7.3.2 Voorspel of mense die pdf-dokument op hulle rekenaars sal kan oopmaak EN stel 'n manier voor waarop mense wat hiermee sukkel, gehelp kan word. (2)
- 7.3.3 Stel 'n ander geskikte formaat voor waarnatoe jy die dokument kan verander ('convert') voordat jy dit op die web plaas. (1)

[20]

VRAAG 8

- 8.1 Die spanlede debatteer oor die onderwerp Internet-bankdienste.
- 8.1.1 Identifiseer TWEE moontlike voordele van Internet-bankdienste vir die skool. (2)
- 8.1.2 Identifiseer TWEE voordele vir die bank indien meer mense die Internet gaan gebruik om hulle banksake te doen. (2)
- 8.1.3 Noem TWEE sekuriteitsmaatreëls wat sal help om ongemagtigde toegang tot die skool se bankrekening te voorkom, uit die bank of gebruiker se oogpunt. (2)
- 8.2 Konsertgangers sal versoek word om koepons vir eetgoed in die week voor die konsert te koop. John wil die koepons vir die konsert druk. Hy het die drukinstruksie al verskeie kere na die drukker deurgestuur, maar die drukker reageer steeds nie.
- Indien ons aanneem dat die drukeraandrywer korrek geïnstalleer is, beskryf enige DRIE handelingte wat hy kan uitvoer om vas te stel wat die probleem is. (3)
- 8.3 Wanneer Sam probeer om die konsertprogram te druk, druk die drukker een reëltjie simbole soos '♦&¥□□\$*♦&\$*♦&■\$*♦&\$*■' bo-aan elke bladsy.
- Stel EEN oplossing vir hierdie probleem voor. (1)
- 8.4 Jy gebruik 'n sigbladprogram om die geskatte inkomste uit die verversings vas te lê.

	A	B	C	D	E	F
1	GEPROJEKTEERDE INKOMSTE					
2	Produk-naam	Kosprys	Verskoop-prys	Wins per item	Hoeveelheid verkoop	Wins gemaak
3						
4	Koel-drink	R 4.00	R 7.50	R 3.50	135	R 472.50
5	Spring-mielies	R 1.25	R 4.00	R 2.75	197	R 541.75
6	Wors-broodjies	R 5.00	R 10.00	R 5.00	85	R 425.00
7	Skyfies	R 2.00	R 5.00	R 3.00	178	R 534.00
8	Lekkers	R 3.00	R 5.20	R 2.20	200	R 440.00
9						R 2,413.25

- 8.4.1 Jy vind uit dat die kosprys van skyfies eintlik R3.00 is. Die verkoper besluit om dit teen R5.00 te verkoop. Jy verander die data in sel B7 daarvolgens.
- Noem enige TWEE selle waar die waardes hierna outomaties sal verander. (2)



8.4.2 Die formule in een van die selle is: =F9*\$B\$10

Noem en verduidelik die verskille tussen die TWEE tipes selverwysings wat in die formule hierbo gebruik is. (4)

8.5 Sam moet 'n lopende totaal van al die uitgawes en ure gewerk, byhou.

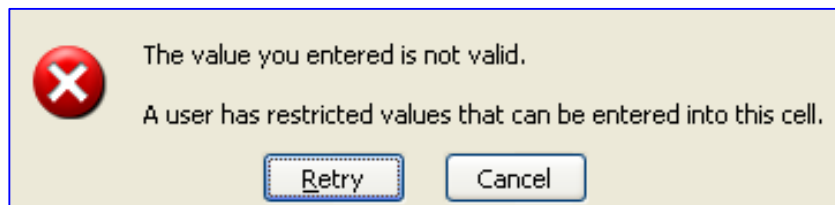
	A	B
1	Lopende uitgawes	
2	Papier	R 75.00
3	Gekleurde karton	R 12.99
4	Koeverte	R 20.00
5	Kleefband	R 5.90
6	Gom	R 4.75
7	Skêre	R 11.99
8	TOTAAL	#####
9		
10		
11	Ure gewerk	
12	John	1,5
13	Peter	4,5
14	Sally	2,5
15	Jabu	5,0
16	Sam	6,5
17		
18	TOTAAL	12.0

8.5.1 Die totaal in sel B8 vertoon #####. Gee 'n oplossing vir hierdie probleem. (1)

8.5.2 Toe die totaal vir die ure gewerk nagegaan is, is daar gevind dat dit verkeerd is.

Gee EEN moontlike rede waarom hierdie totaal verkeerd is. (1)

8.5.3 Toe Sam 'n bedrag in die uitgaweskolom ingevoer het, het die volgende boodskap op die skerm verskyn:



Gee EEN rede waarom hierdie boodskap verskyn het. (1)

8.5.4	Verduidelik kortliks hoe Sam kan voorkom dat enige iemand anders data in hierdie sigblad invoer.	(1) [20]
	TOTAAL AFDELING B:	130
	GROOTTOTAAL:	150

